

Durf te kiezen!

Alle scholen zijn druk in de weer met hun nieuwe schoolplan. Op een paar uitzonderingen na zijn de plannen half mei gereed. Ze zullen beter onderbouwd zijn en meer focus hebben dan de vorige generatie schoolplannen, verwachten Remco van Gennip en Anna Meijs, vanuit het domein onderwijs en kwaliteit. 'Durf als school te zijn wie je wilt zijn.'

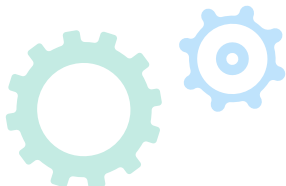


Blijven verbeteren

Weten wie je bent, is dan wel een voorwaarde. Het is een heel proces om daar zicht op te krijgen. In een gezamenlijke leergang zijn de directeuren de afgelopen anderhalf jaar langs alle stappen meegenomen, met hun eigen school als uitgangspunt. Eerst missie en visie: hoe zien wij die, hoe willen we die realiseren? Daarna analyse: wie zijn we nu, wat doen we en waar staan we? Dan het formuleren van ambities: wie willen we zijn en hoe gaan we dat bereiken? En vervolgens toetsing bij ouders en maatschappelijke partners. Wat vinden zij? Moeten we naar aanleiding daarvan onze missie, visie en ambities aanscherpen? "Zo loop je steeds het rondje langs", zegt Remco. "Ook als je schoolplan eenmaal is vastgesteld. Want daarin zet je weliswaar een stip op de horizon, maar in de uitvoering blijf je voortdurend verbeteren."

Denominatie

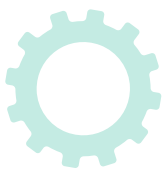
Een van de elementen die een school 'gezicht geven', is denominatie. Daar bestaat soms verlegenheid mee ('we doen er niet veel aan, hoor!') maar dat is onterecht, zegt Remco. "Binnen MorgenWijzer hebben we openbare, katholieke en samenwerkingsscholen en dat zorgt voor mooie accentverschillen in het onderwijs. Het gaat niet om het opleggen van een levensbeschouwing en je ziet het echt niet in elke les terug. Maar wel in hoe je met elkaar aandacht besteedt aan belangrijke momenten. En zéker in de normen en waarden van waaruit je onderwijs geeft. Op scholen met een bijzonder onderwijsconcept is dat natuurlijk niet anders. Een mooi voorbeeld is misschien wel onze samenwerkingsschool Vivace. Daar is een openbare school samengegaan met een katholieke jenaplanschool. Dat betekent dat je je niet alleen moet afvragen wat die katholieke en openbare waarden en normen betekenen, maar ook: wat betekent dat jenaplanonderwijs voor ons? En dat leidt wel degelijk tot een heel ander concept dan op een school met regulier onderwijs. En dat is als het goed is, in je schoolplan terug te zien."



Doelgroepanalyse

Om de schoolplannen die nu in de maak zijn, beter te onderbouwen, worden nieuwe instrumenten ingezet. Op alle scholen wordt bijvoorbeeld een doelgroepanalyse gemaakt. "Zelfs in wijken waar scholen dicht bij elkaar liggen, zie je verschillen tussen doelgroepen", zegt beleidsmedewerker onderwijs & kwaliteit Anna Meijs. "Alleen door een analyse van je eigen doelgroep te maken, kom je erachter wat jouw leerlingen nodig hebben."

Heeft jouw school bijvoorbeeld een relatief hoog schoolgewicht (een maatstaf voor achtergrondkenmerken die de ontwikkeling kunnen belemmeren of stimuleren, red.) of een grote spreiding (zowel kinderen met veel bevorderende als veel belemmerende achtergrondkenmerken, red.) dan zul je in je aanbod iets extra's moeten doen. Hoe heterogener je doelgroep, hoe meer je moet differentiëren. Door een doelgroepanalyse kom je daar achter."



Schoolplan



Netwerkanalyse

Verder worden op elke school de professionele cultuur en het leiderschap in kaart gebracht. Dat is belangrijk om de ambities uit het schoolplan ook echt te kunnen realiseren, zegt Remco. "Op alle scholen wordt bijvoorbeeld een socialenetwerkanalyse gemaakt. Daarmee breng je de informele leiderschaps-cultuur in kaart. Hoe lopen de hazen bij ons op school? Wie heb ik nodig als ik bijvoorbeeld het begrijpend lezen bij de kleuters wil verbeteren? Dat kan iemand met een formele rol zijn, zoals de taalcoördinator, maar het kan ook een informele leider zijn. Als je scherpe ambities hebt, wil je ook weten wie in de school kunnen helpen om te zorgen dat het voor elkaar komt. Daarvoor kan zo'n netwerkanalyse heel verhelderend zijn."



Focus aanbrengen

Voor alle scholen geldt dat de komende maanden vooral in het teken staan van durven kiezen. "Je kunt in je schoolplan wel de hele wereld willen veranderen, maar het gaat erom dat het realiseerbaar is in de komende vier jaar", zegt Remco. "Daarvoor moet je focus aanbrengen. Je vertaalt de doelen uit strategisch plan van MorgenWijzer door naar je eigen school, legt daar je missie, visie en analyses naast en dan ga je scherpe keuzes maken. Dit doe je met je team en belanghebbenden. Want je kunt een schoolplan niet in een kantoortje schrijven en zeggen: dit gaan we doen. Het lukt alleen als iedereen zich eigenaar voelt, de urgentie beseft en zich betrokken voelt bij de scherpe keuzes die zijn gemaakt."



Leidende coalitie

Directeuren hebben een voortrekkersrol, maar staan daarin niet alleen, zegt Anna. "Ook de leidende coalitie heeft een belangrijke rol. Het analysewerk kun je bijvoorbeeld prima verdelen. Stel, je hebt een uitdaging op rekengebied waarvoor je een ambitie moet formuleren, dan kun je heel goed aan de rekencoördinator vragen om dat uit te zoeken. Mijn collega's van het servicebureau en ik denken ook graag mee. We zijn altijd beschikbaar als sparringpartners. Daarnaast kunnen directeuren vooral ook bij elkaar terecht, want ook zij zijn een learning community."

Professionele ontwikkeling

Nog een laatste tip van Anna en Remco? "Bij een schoolplan is het net als bij het werken in de klas", zegt Anna. "Je kunt niet alles tegelijk aanpakken. Doe liever één ding goed, dan vijf dingen half." Remco: "En vraag je vooral af welke professionele ontwikkeling je daar zelf bij nodig hebt. Want ontwikkeling begint bij jón!"

